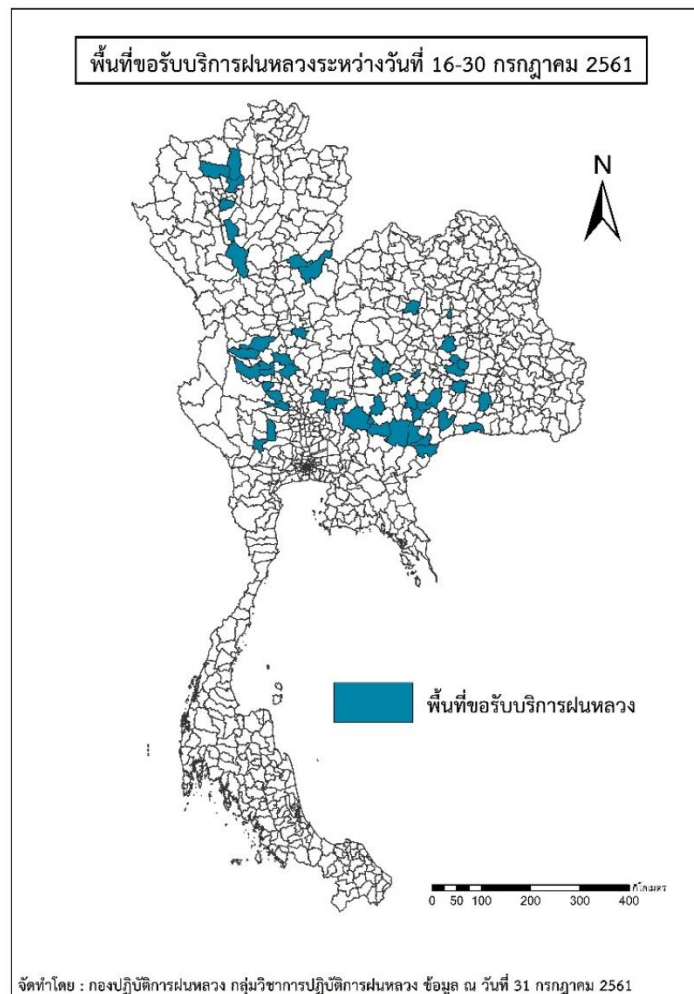




รายงานสถานการณ์ภัยแล้งและภัยพิบัติ ฉบับที่ 151
ประจำวันที่ 31 กรกฎาคม 2561
และผลการปฏิบัติการฝนหลวงประจำวันที่ 30 กรกฎาคม 2561
กลุ่มวิชาการปฏิบัติการฝนหลวง กองปฏิบัติการฝนหลวงกรมฝนหลวงและการบินเกษตร
royalrainmaking_academic@hotmail.com

๑ พื้นที่ขอรับบริการฝนหลวง (ระหว่างวันที่ 16 - 30 กรกฎาคม 2561)

ภาค	รายชื่อจังหวัด (อำเภอ) ที่มีผู้ขอรับบริการ	จำนวนผู้ขอรับบริการ (ราย)
เหนือ	กำแพงเพชร(ขาณุวรลักษบุรี) พิจิตร(ตะพานหิน) พิษณุโลก(ชาติตระการ) ลำปาง(เถิน เสริมงาม) ลำพูน(เมืองลำพูน) อุดรดิตถ์(ทองแสนขัน) เชียงใหม่(ดอยสะเก็ด พร้าว แม่แตง)	13
กลาง	ชัยนาท(หนองมะโมง หันคา) นครสวรรค์(พยุหะคีรี เมืองนครสวรรค์ แม่वंก) กาญจนบุรี(พนมทวน) ลพบุรี(พัฒนานิคม โคกสำโรง) สุพรรณบุรี(อู่ทอง เดิมบางนางบัว) อุทัยธานี(ทัพทัน ลานสัก สว่างอารมณ์)	17
ตะวันออกเฉียงเหนือ	ขอนแก่น(ภูเวียง) ชัยภูมิ(จัตุรัส เนินสง่า) นครราชสีมา(ขามสะแกแสง ครบุรี จักราช ปากช่อง วังน้ำเขียว สูงเนิน เลิงสาง โนนแดง) บุรีรัมย์(ประโคนชัย ลำปลายมาศ สตึก หนองกี่ หนองหงส์ โนนดินแดง) มหาสารคาม(ชื่นชม นาตุน บรบือ พยัคฆภูมิพิสัย ร้อยเอ็ด(ปทุมรัตต์) สุรินทร์(กาบเชิง ศีขรภูมิ)	41
ตะวันออก	สระแก้ว(ตาพระยา)	2
ใต้	ไม่มีการขอรับบริการ	0
รวม	21 จังหวัด (48 อำเภอ)	73



๑ สถานการณ์ปริมาณน้ำเก็บกักในอ่างเก็บน้ำที่สำคัญ

	ความจุของอ่างที่ รนก. ¹ (ล้าน ลบ.ม.)	ปริมาณน้ำในอ่างฯ (%)				ปริมาณน้ำไหลลงอ่างฯ (ล้าน ลบ.ม.)	ปริมาณน้ำระบาย (ล้าน ลบ.ม.)	ระดับน้ำ
		27 ก.ค.	28 ก.ค.	29 ก.ค.	30 ก.ค.	30 ก.ค.	30 ก.ค.	
ภาคเหนือ						174.53	32.34	
- ภูมิพล(ตาก)	13,462	56	56	56	56	39.56	10.00	-
- สิริกิติ์(อุดรดิตต์)	9,510	60	61	62	63	121.47	15.01	-
- แม่จันดา(เชียงใหม่)	265	47	48	48	48	0.81	0.31	ต่ำกว่า 50%
- แม่กวงฯ(เชียงใหม่)	263	29	29	30	30	0.76	0.09	ต่ำกว่า 40%
- กิวลม(ลำปาง)	106	41	39	36	33	2.88	5.44	ต่ำกว่า 40%
- กิวคองมา(ลำปาง)	170	57	58	58	59	0.72	0.19	-
- แควน้อยฯ(พิษณุโลก)	939	23	23	24	25	8.33	1.30	ต่ำกว่า 30%
- แม่มอก(ลำปาง)	110	37	36	36	35	0.86	1.49	ต่ำกว่า 40%
ภาคตะวันออกเฉียงเหนือ						123.59	36.05	
- ห้วยหลวง(อุดรธานี)	135	47	47	47	46	0.06	0.20	ต่ำกว่า 50%
- น้ำอูน(สกลนคร)	520	79	81	85	88	17.30	2.09	-
- น้ำพุง(สกลนคร)	166	36	45	47	51	6.18	0.26	-
- จุฬารักษ์(ชัยภูมิ)	164	65	65	66	66	1.36	1.02	-
- อุบลรัตน์(ขอนแก่น)	2,431	33	33	33	33	13.10	10.09	ต่ำกว่า 40%
- ลำปาว(กาฬสินธุ์)	1,980	51	53	55	57	53.05	8.95	-
- ลำตะคอง(นครราชสีมา)	314	66	66	66	66	0.57	0.42	-
- ลำพระเพลิง(นครราชสีมา)	110	51	51	51	51	0.00	0.00	-
- มูลบน(นครราชสีมา)	141	49	49	49	49	0.92	0.30	ต่ำกว่า 50%
- ลำแซะ(นครราชสีมา)	275	45	45	45	45	1.00	0.68	ต่ำกว่า 50%
- ลำน้ำรอง(บุรีรัมย์)	121	43	42	42	41	0.00	0.43	ต่ำกว่า 50%
- สิรินคร(อุบลราชธานี)	1,966	52	52	53	54	29.86	11.61	-
- ลำปลายมาศ(นครราชสีมา)	98	66	65	65	65	0.19	0.00	-
ภาคกลาง						216.21	62.75	
- ป่าสักฯ(ลพบุรี)	960	32	32	31	30	14.87	25.97	ต่ำกว่า 40%
- ทับเสลา(อุทัยธานี)	160	48	48	48	48	0.00	0.00	ต่ำกว่า 50%
- กระเสียว(สุพรรณบุรี)	240	63	62	61	61	0.28	1.92	-
- ศรีนครินทร์(กาญจนบุรี)	17,745	84	85	85	85	57.18	7.01	-
- วชิราลงกรณ์(กาญจนบุรี)	8,860	75	77	78	80	143.88	27.85	-
ภาคตะวันออก						17.28	3.49	
- ขุนด่านฯ(นครนายก)	224	55	56	57	60	7.19	0.39	-
- คลองสิียด(ฉะเชิงเทรา)	420	49	48	48	48	1.11	1.00	ต่ำกว่า 50%
- บางพระ(ชลบุรี)	117	55	55	55	54	0.07	0.31	-
- หองปลาไหล(ระยอง)	164	70	69	69	69	0.32	0.22	-
- ประแสร์(ระยอง)	295	65	64	64	63	0.00	1.57	-
- นฤปดินทรจินดา(ปราจีนบุรี)	295	31	32	33	35	6.87	0.00	ต่ำกว่า 40%
- พระปรัง(สระแก้ว)	97	55	55	55	55	0.62	0.00	-
- ดอกกราย(ระยอง)	71	70	70	70	70	0.14	0.00	-
- คลองพระพุทธ(จันทบุรี)	70	83	84	85	85	0.96	0.00	-
- คลองหลวง รัชชโลทร(ชลบุรี)	98	37	37	37	36	0.005	0.219	-
- ห้วยยาง (สระแก้ว)	60	18	18	18	18	0.00	0.00	ต่ำกว่า 20%
ภาคใต้						48.25	38.03	
- แก่งกระเจาน(เพชรบุรี)	710	88	89	91	91	12.48	8.64	-
- ปริมาณบุรี(ประจวบคีรีขันธ์)	347	84	83	83	82	4.86	8.01	-
- รัชชประภา(สุราษฎร์ธานี)	5,639	77	77	77	78	28.53	11.02	-
- บางยาง(ยะลา)	1,454	60	60	60	59	2.38	10.36	-

¹รณก. = ระดับน้ำเก็บกัก, ที่มา: กรมชลประทาน

การพยากรณ์อากาศและสภาพอากาศประจำวัน

๑ ลักษณะอากาศทั่วไปและการพยากรณ์อากาศ ประจำวันที่ 31 กรกฎาคม 2561 (เวลา 06.00 น.)

ลักษณะอากาศทั่วไป	
<p>พยากรณ์อากาศ 24 ชั่วโมงข้างหน้า ประเทศไทยยังคงมีฝนตกชุกหนาแน่น กับมีฝนตกหนักบางแห่งบริเวณภาคเหนือ ภาคตะวันออกเฉียงเหนือ ภาคกลาง ภาคตะวันออก และภาคใต้ ขอให้ประชาชนบริเวณดังกล่าวระวังผลกระทบจากฝนตกหนักและฝนตกสะสม ที่ทำให้เกิดน้ำท่วมฉับพลัน และน้ำป่าไหลหลากไว้ด้วย สำหรับคลื่นลมบริเวณทะเลอันดามัน และอ่าวไทยตอนบนมีกำลังแรง โดยทะเลอันดามัน มีคลื่นสูง 2-4 เมตร และอ่าวไทยตอนบนมีคลื่นสูง 2-3 เมตร ขอให้ชาวเรือบริเวณดังกล่าวเดินเรือด้วยความระมัดระวังและเรือเล็กควรงดออกจากฝั่งต่อไปอีก 1 วัน</p> <p>ลักษณะสำคัญทางอุตุนิยมวิทยา หย่อมความกดอากาศต่ำปกคลุมบริเวณอ่าวตังเกี๋ยและประเทศเวียดนามตอนบน ประกอบกับมรสุมตะวันตกเฉียงใต้ที่พัดปกคลุมทะเลอันดามัน ภาคใต้ และอ่าวไทย มีกำลังแรง ลักษณะเช่นนี้ทำให้ประเทศไทยมีฝนตกชุกหนาแน่น กับมีฝนตกหนักบางแห่ง</p>	
ภาคเหนือ	มีเมฆมาก กับมีฝนฟ้าคะนอง ร้อยละ 70 ของพื้นที่ และมีฝนตกหนักบางแห่ง บริเวณจังหวัดเชียงใหม่ เชียงราย ลำพูน ลำปาง พะเยา แพร่ น่าน ตาก กำแพงเพชร พิจิตร และเพชรบูรณ์ อุณหภูมิต่ำสุด 23-24 องศาเซลเซียส อุณหภูมิสูงสุด 28-34 องศาเซลเซียส ลมตะวันตกเฉียงใต้ ความเร็ว 15-30 กม./ชม.
ภาคกลาง	มีเมฆเป็นส่วนมาก กับมีฝนฟ้าคะนอง ร้อยละ 60 ของพื้นที่ และมีฝนตกหนักบางแห่ง บริเวณจังหวัดราชบุรี และกาญจนบุรี อุณหภูมิต่ำสุด 24-26 องศาเซลเซียส อุณหภูมิสูงสุด 32-34 องศาเซลเซียส ลมตะวันตกเฉียงใต้ ความเร็ว 15-35 กม./ชม.
ภาคต.อ.เฉียงเหนือ	มีเมฆมาก กับมีฝนฟ้าคะนอง ร้อยละ 80 ของพื้นที่ และมีฝนตกหนักบางแห่ง บริเวณจังหวัดหนองคาย บึงกาฬ สกลนคร นครพนม มุกดาหาร ร้อยเอ็ด ยโสธร อำนาจเจริญ อุบลราชธานี ศรีสะเกษ สุรินทร์ บุรีรัมย์ และนครราชสีมา อุณหภูมิต่ำสุด 22-25 องศาเซลเซียส อุณหภูมิสูงสุด 28-34 องศาเซลเซียส ลมตะวันตกเฉียงใต้ ความเร็ว 15-30 กม./ชม.
ภาคตะวันออก	มีเมฆเป็นส่วนมาก กับมีฝนฟ้าคะนอง ร้อยละ 60 ของพื้นที่ และมีฝนตกหนักบางแห่ง บริเวณจังหวัดนครนายก ปราจีนบุรี สระแก้ว จันทบุรี และตราด อุณหภูมิต่ำสุด 24-28 องศาเซลเซียส อุณหภูมิสูงสุด 29-35 องศาเซลเซียส ลมตะวันตกเฉียงใต้ ความเร็ว 20-40 กม./ชม. ทะเลมีคลื่นสูง 2-3 เมตร บริเวณที่มีฝนฟ้าคะนองคลื่นสูงมากกว่า 3 เมตร
ภาคใต้ฝั่งตะวันออก	มีเมฆเป็นส่วนมาก กับมีฝนฟ้าคะนอง ร้อยละ 60 ของพื้นที่ ส่วนมากบริเวณจังหวัดนครศรีธรรมราช พัทลุง สงขลา ปัตตานี ยะลา และนราธิวาส อุณหภูมิต่ำสุด 20-26 องศาเซลเซียส อุณหภูมิสูงสุด 30-34 องศาเซลเซียส ตั้งแต่จังหวัดสุราษฎร์ธานีขึ้นมา ลมตะวันตกเฉียงใต้ ความเร็ว 20-35 กม./ชม. ทะเลมีคลื่นสูงประมาณ 2 เมตร ห่างฝั่งคลื่นสูงมากกว่า 2 เมตร ตั้งแต่จังหวัดนครศรีธรรมราชลงไป ลมตะวันตกเฉียงใต้ ความเร็ว 15-35 กม./ชม. ทะเลมีคลื่นสูง 1-2 เมตร บริเวณที่มีฝนฟ้าคะนองคลื่นสูงมากกว่า 2 เมตร
ภาคใต้ฝั่งตะวันตก	มีเมฆเป็นส่วนมาก กับมีฝนฟ้าคะนอง ร้อยละ 70 ของพื้นที่ และมีฝนตกหนักบางแห่ง บริเวณจังหวัดระนอง พังงา ภูเก็ต กระบี่ ตรัง และสตูล อุณหภูมิต่ำสุด 23-26 องศาเซลเซียส อุณหภูมิสูงสุด 27-32 องศาเซลเซียส ตั้งแต่จังหวัดภูเก็ตขึ้นมา ลมตะวันตกเฉียงใต้ ความเร็ว 20-45 กม./ชม. ทะเลมีคลื่นสูง 2-4 เมตร บริเวณที่มีฝนฟ้าคะนองคลื่นสูงมากกว่า 4 เมตร ตั้งแต่จังหวัดกระบี่ลงไป ลมตะวันตกเฉียงใต้ ความเร็ว 20-40 กม./ชม. ทะเลมีคลื่นสูง 2-3 เมตร บริเวณที่มีฝนฟ้าคะนองคลื่นสูงมากกว่า 3 เมตร
กรุงเทพมหานครและปริมณฑล	มีเมฆเป็นส่วนมาก กับมีฝนฟ้าคะนอง ร้อยละ 70 ของพื้นที่ และมีฝนตกหนักบางแห่ง อุณหภูมิต่ำสุด 25-27 องศาเซลเซียส อุณหภูมิสูงสุด 32-35 องศาเซลเซียส ลมตะวันตกเฉียงใต้ ความเร็ว 15-35 กม./ชม.

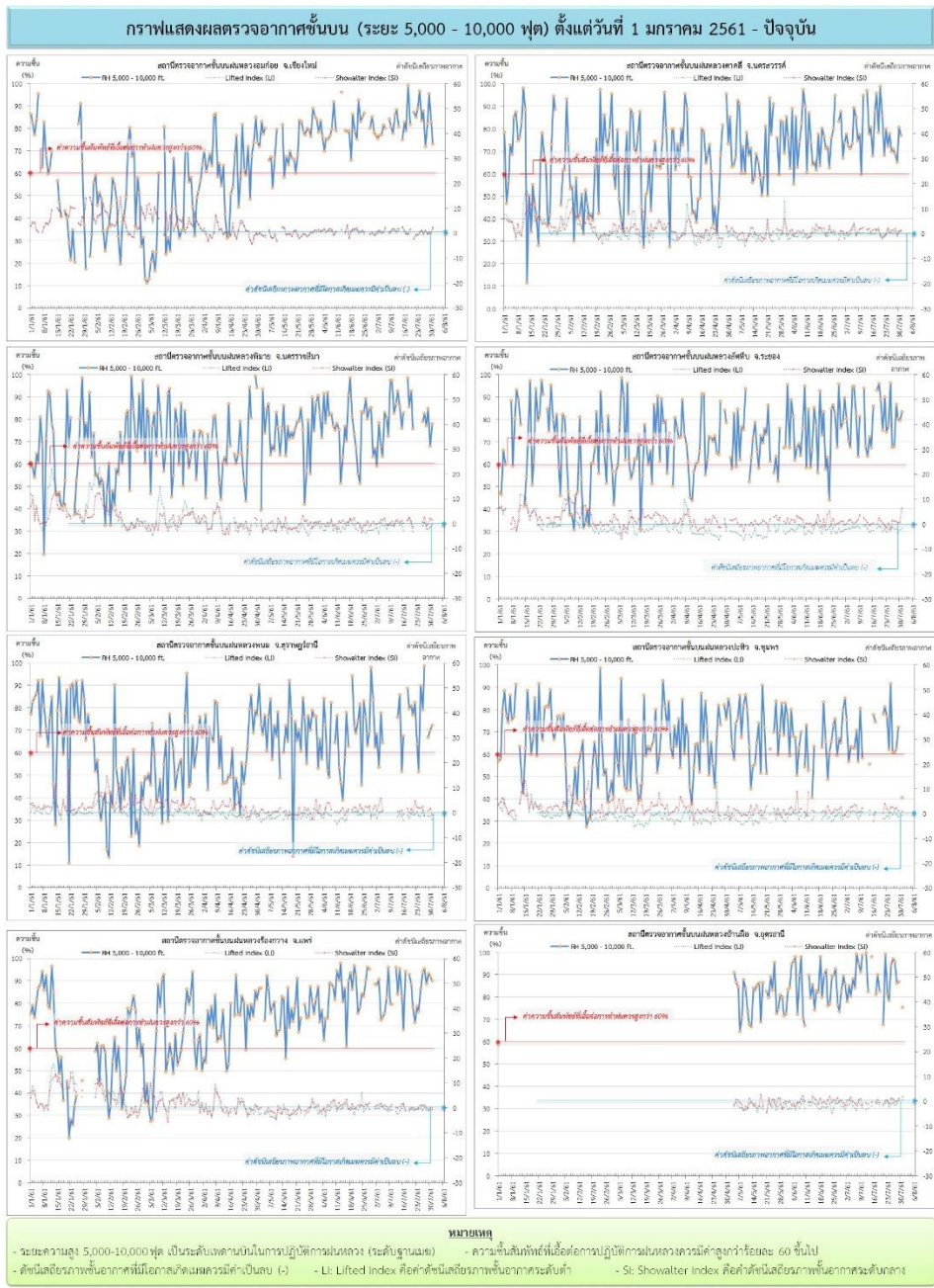
ที่มา: กรมอุตุนิยมวิทยา

๑ ข้อมูลความชื้นจากการตรวจอากาศชั้นบน (Sounding) ระยะความสูง 5,000 - 10,00 ฟุต

ภาค	สถานีตรวจอากาศ	ความชื้นสัมพัทธ์ (%)					เสถียรภาพอากาศ
		27 ก.ค.	28 ก.ค.	29 ก.ค.	30 ก.ค.	31 ก.ค.	
ภาคเหนือ	สถานีเรดาร์ฝนหลวงอมก๋อย	72	83	96	83	74	เสถียรภาพ
	สถานีตรวจอากาศเคลื่อนที่ร่องกวาง	96	89	94	93	90	เสถียรภาพ
ภาคกลาง	สถานีเรดาร์ฝนหลวงตาคี	71	69	66	81	77	เสถียรภาพ
ภาคตะวันออกเฉียงเหนือ	สถานีเรดาร์ฝนหลวงพิมาย	83	78	85	68	79	เสถียรภาพ
	สถานีตรวจอากาศเคลื่อนที่บ้านฝือ	96	87	87	n/a	76	เสถียรภาพ
ภาคตะวันออก	สถานีเรดาร์ฝนหลวงสัตหีบ	68	87	81	80	84	เสถียรภาพ
ภาคใต้	สถานีเรดาร์ฝนหลวงพนม	99	n/a	67	70	73	ไม่เสถียรภาพ
	สถานีตรวจอากาศเคลื่อนที่ปะทิว	61	63	73	n/a	41	เสถียรภาพ

หมายเหตุ : สภาพอากาศมีเสถียรภาพ(Stable) หมายถึงสภาพอากาศที่มีโอกาสน้อยหรือไม่มีโอกาสในการเกิดเมฆในแนวตั้งเพื่อพัฒนาตัวกลายเป็นกลุ่มฝน
สภาพอากาศไม่มีเสถียรภาพ(Unstable) หมายถึงสภาพอากาศที่มีโอกาสเกิดเมฆในแนวตั้งและพัฒนาตัวเป็นกลุ่มฝนได้

กราฟแสดงแนวโน้มความชื้นอากาศชั้นบนและดัชนีเสถียรภาพอากาศ (ระหว่างวันที่ 1 มกราคม - 31 กรกฎาคม 2561)



การปฏิบัติการฝนหลวงประจำวัน

๑ สรุปผลปฏิบัติการฝนหลวงประจำวัน ที่ 30 กรกฎาคม 2561

ภาค/หน่วยฯ	หน่วยปฏิบัติการฯ (หน่วย)	เครื่องบิน ผล./ทอ. (ลำ)	จำนวนเที่ยวบิน (เที่ยว)	จำนวนชั่วโมงบิน (ชั่วโมง)	ปริมาณการใช้สารฝนหลวง (ตัน/นัต)	จังหวัดที่มีการรายงานฝนตก (จำนวนจังหวัด/อ่างเก็บน้ำเป้าหมาย)
เหนือ	2	6/-	0	0:00	0.00/-	-/-
- เชียงใหม่	1	2/-	0	0:00	0.00/-	ไม่ปฏิบัติการฝนหลวง เนื่องจากท้องฟ้าปิดและมีฝนตกบริเวณสนามบิน และติดตามสถานการณ์น้ำเพื่อหลีกเลี่ยงพื้นที่ได้รับผลกระทบ
- พิษณุโลก	1	4/-	0	0:00	0.00/-	ไม่ปฏิบัติการฝนหลวง เนื่องจาก ลมในระดับปฏิบัติการมีกำลังแรง มีเมฆชั้นกลางและชั้นสูงปกคลุม โดยมีเมฆพัฒนาตัวในพื้นที่และตกเป็นฝนเร็ว
กลาง	2	4/1	10	15:35	11.00	8/-
- กาญจนบุรี	1	2/-	2	3:10	2.00	มีฝนตกเล็กน้อยถึงปานกลางบริเวณพื้นที่การเกษตร จ.สุพรรณบุรี(ดอนเจดีย์ สามชุก เดิมบางนางบวช ศรีประจันต์) จ.อ่างทอง(แสวงหา) และ จ.สิงห์บุรี (เมืองสิงห์บุรี บางระจัน ค่ายบางระจัน อินทร์บุรี)
- ลพบุรี	1	2/1	8	12:25	9.00	มีฝนตกเล็กน้อยถึงปานกลาง บริเวณพื้นที่การเกษตร จ.นครสวรรค์(ลาดยาว โกรกพระ พยุหะคีรี บรรพตพิสัย ชุมแสง แม่่วงก์ ชุมตาบง เมืองนครสวรรค์ ท่าตะโก หนองบัว ตาคลี ตากฟ้า) จ.อุทัยธานี(ลานสัก ห้วยคต สว่างอารมณ์ ท้าพัน) จ.ชัยนาท(หนองมะโมง วัดสิงห์) จ.ลพบุรี (เมืองลพบุรี ท่าวัง บ้านหมี่ หนองม่วง พัฒนานิคม สระโบสถ์ ชัยบาดาล โคกสำโรง ท่าหลวง โคกเจริญ ลำสนธิ) และ จ.สระบุรี(แก่งคอย วังม่วง มวกเหล็ก พระพุทธบาท)
ตะวันออกเฉียงเหนือ	4	11/3	15	20:55	13.10	7/-
- ขอนแก่น	1	3/-	4	5:10	2.80	มีฝนตกเล็กน้อยถึงปานกลางบริเวณพื้นที่การเกษตร จ.ขอนแก่น(แวงใหญ่ พล เปือยน้อย หนองสองห้อง) จ.มหาสารคาม(นาเชือก ปรบือ นาคูน ยางสีสุราช พยัคภูมิพิสัย วาปีปทุม) จ.ร้อยเอ็ด(ปทุมรัตต์ เกษตรวิสัย) จ.สุรินทร์ (ชุมพลบุรี) จ.บุรีรัมย์(บ้านใหม่ชัยพนัน พุทไธสง นาโพธิ์) จ.นครราชสีมา(ประทาย เมืองยาง)
- นครราชสีมา	1	5/2	3	5:00	2.10	มีฝนตกเล็กน้อยถึงปานกลาง บริเวณพื้นที่การเกษตร จ.นครราชสีมา(สีคิ้ว สูงเนิน โนนไทย ปักธงชัย โชคชัย โนนสูง ขามสะแกแสง เฉลิมพระเกียรติ ขามทะเลสอ พระทองคำ ด่านขุนทด เทพารักษ์ คง หนองบุญมาก เมืองนครราชสีมา)
- อุบลราชธานี	1	-/1	2	2:30	4.00	มีฝนตกเล็กน้อยถึงปานกลาง ในบริเวณพื้นที่การเกษตร จ.ศรีสะเกษ(วังหิน ขุขันธ์ กันทรารมย์ เมืองศรีสะเกษ ยางชุมน้อย)
- สุรินทร์	1	3/-	6	8:15	4.20	มีฝนตกเล็กน้อยถึงปานกลางบริเวณพื้นที่การเกษตร จ.บุรีรัมย์(ห้วยราช เมืองบุรีรัมย์ ประโคนชัย นางรอง หนองหงส์ ชำนิ กระสัง

ภาค/หน่วยฯ	หน่วย ปฏิบัติการฯ (หน่วย)	เครื่องปั้น ผล./ทอ. (ลำ)	จำนวน เที่ยวบิน (เที่ยว)	จำนวน ชั่วโมงบิน (ชั่วโมง)	ปริมาณการใช้ สารปนหลว (ตัน/นัต)	จังหวัดที่มีการรายงานฝนตก (จำนวนจังหวัด/อ่างเก็บน้ำเป้าหมาย)
						เฉลิมพระเกียรติ) จ.สุรินทร์(เมืองสุรินทร์ ศีขรภูมิ เขวาสินรินทร์ จอมพระ สนม สำโรงทาบ ปราสาท)
รวม	8	21/4	25	36:30	24.10	15/-

๑) สรุปผลรวมปฏิบัติการตั้งแต่เริ่มตั้งหน่วยปฏิบัติการปนหลว (1 มีนาคม - 30 กรกฎาคม 2561)

ตั้งแต่เริ่มตั้งหน่วยปฏิบัติการปนหลว เมื่อวันที่ 1 มีนาคม - 30 กรกฎาคม 2561 มีการขึ้นปฏิบัติการปนหลว จำนวน 139 วัน มีวัน
ฝนตกจากการปฏิบัติการปนหลวคิดเป็นร้อยละ 95.82 ขึ้นปฏิบัติงานจำนวน 2,318 เที่ยวบิน (3,472:14 ชั่วโมงบิน) ปริมาณการใช้สาร
ปนหลว 1,888.75 ตัน พลุซิลเวอร์ไอโอไดด์สำหรับภารกิจปฏิบัติการปนหลว จำนวน 1,809 นัต จังหวัดที่มีรายงานฝนตกรวม 58 จังหวัด

ภาค - ศูนย์/หน่วยปฏิบัติการฯ	ขึ้นบิน (วัน)	ฝนตก (วัน)	จำนวน เที่ยวบิน (เที่ยว)	จำนวน ชั่วโมงบิน (ชั่วโมง)	ปริมาณ สารปนหลว (ตัน/AgI,CaCl ₂ นัต (ทำฝน)/AgI นัต (ยับยั้งลูกเห็บ))	จังหวัดที่มีรายงานฝนตก (ทั้งการสังเกตด้วยสายตา/การ ตรวจวัดด้วยเรดาร์ และ เครื่องวัดน้ำฝนอัตโนมัติ)	ปริมาตร น้ำไหลลง อ่างเก็บน้ำสะสม (ล้าน ลบ.ม.)
เหนือ	97	87	506	832:20	483.90/1809	27 จังหวัด	5.86
- เชียงใหม่ (เปิดหน่วยฯ 1 มี.ค. 61 เป็นต้นไป)	70	62	265	423:10	275.40/919	บริเวณที่มีฝนตก ได้แก่ เชียงราย ตาก พะเยา น่าน ลำปาง ลำพูน แพร่ พิจิตร เชียงใหม่ แม่ฮ่องสอน (10 จังหวัด)	แม่กวง 5.86
- พิษณุโลก (เปิดหน่วยฯ 1 มี.ค. 61 เป็นต้นไป)	79	66	241	409:10	208.50/890	บริเวณที่มีฝนตก ได้แก่ กำแพงเพชร ตาก น่าน พิจิตร พิษณุโลก เพชรบูรณ์ แพร่ ลำปาง ลำพูน สุโขทัย อุตรดิตถ์ นครสวรรค์ กาฬสินธุ์ ขอนแก่น ชัยภูมิ นครพนม มหาสารคาม มุกดาหาร ร้อยเอ็ด สกลนคร หนองบัวลำภู เลย อุตรธานี (23 จังหวัด)	
กลาง	109	108	727	1065:15	564.80/-	15 จังหวัด	131.94
- นครสวรรค์ (เปิดหน่วยฯ 1-31 มี.ค. 61)	5	5	15	26:15	12.00/-	บริเวณที่มีฝนตก ได้แก่ ลพบุรี อุทัยธานี (2 จังหวัด)	ศรีนครินทร์ 62.17 วชิราลงกรณ์ 69.77
- กาญจนบุรี (เปิดหน่วยฯ 6 มี.ค. 61 เป็นต้นไป)	76	76	323	456:50	234.70/-	บริเวณที่มีฝนตก ได้แก่ กาญจนบุรี กรุงเทพฯ ชัยนาท นครปฐม อุทัยธานี สมุทรสาคร สุพรรณบุรี นครสวรรค์ อ่างทอง ลพบุรี (10 จังหวัด)	

ภาค - ศูนย์/หน่วยปฏิบัติการฯ	ขึ้นบิน (วัน)	ฝนตก (วัน)	จำนวน เที่ยวบิน (เที่ยว)	จำนวน ชั่วโมงบิน (ชั่วโมง)	ปริมาณ สารฝนหลวง (ตัน/AgI, CaCl ₂ นัต (ทำฝน)/AgI นัต (ยบยั้งลูกเห็บ))	จังหวัดที่มีรายงานฝนตก (ทั้งการสังเกตด้วยสายตา/การ ตรวจวัดด้วยเรดาร์ และ เครื่องวัดน้ำฝนอัตโนมัติ)	ปริมาณ น้ำไหลลง อ่างเก็บน้ำสะสม (ล้าน ลบ.ม.)
- ลพบุรี (เปิดหน่วยฯ 1 เม.ย. 61 เป็นต้นไป)	83	82	389	582:10	318.10/-	บริเวณที่มีฝนตก ได้แก่ ชัยนาท นครสวรรค์ ลพบุรี สระบุรี สิงห์บุรี อุทัยธานี สุพรรณบุรี เพชรบูรณ์ นครราชสีมา พระนครศรีอยุธยา อ่างทอง (11 จังหวัด)	
ตะวันออกเฉียงเหนือ	96	89	561	859:49	459.45/32	16 จังหวัด	8.91
- ขอนแก่น (เปิดหน่วยฯ 1-31 มี.ค. 61 และ 16 พ.ค. 61 เป็นต้นไป)	51	39	167	279:40	112.55/-	บริเวณที่มีฝนตก ได้แก่ ขอนแก่น ชัยภูมิ นครราชสีมา บุรีรัมย์ มหาสารคาม ยโสธร ร้อยเอ็ด สุรินทร์ ศรีสะเกษ (9 จังหวัด)	ลำตะคอง 8.11 ลำนางรอง 0.04 ลำแซะ 0.76
- อุดรธานี (เปิดหน่วยฯ 1 เม.ย.-16 พ.ค. 61)	13	12	21	30:25	25.80/-	บริเวณที่มีฝนตก ได้แก่ กาฬสินธุ์ นครราชสีมา มหาสารคาม เลย หนองคาย หนองบัวลำภู อุดรธานี (7 จังหวัด)	
- นครราชสีมา (เปิดหน่วยฯ 1 เม.ย. 61 เป็นต้นไป)	75	72	264	418:29	216.50/32/-	บริเวณที่มีฝนตก ได้แก่ ชัยภูมิ นครราชสีมา บุรีรัมย์ ยโสธร ร้อยเอ็ด ศรีสะเกษ สุรินทร์ อุบลราชธานี (8 จังหวัด)	
- อุบลราชธานี (เปิดหน่วยฯ 26 มิ.ย. 61 เป็นต้นไป)	18	17	22	28:35	43.00/-	บริเวณที่มีฝนตก ได้แก่ ศรีสะเกษ สุรินทร์ ร้อยเอ็ด อำนาจเจริญ อุบลราชธานี ยโสธร (6 จังหวัด)	
- สุรินทร์ (เปิดหน่วยฯ 9 ก.ค. 61 เป็นต้นไป)	14	14	87	102:40	61.60/-	บริเวณที่มีฝนตก ได้แก่ ร้อยเอ็ด สุรินทร์ ยโสธร มหาสารคาม บุรีรัมย์ (5 จังหวัด)	
ตะวันออก	73	67	323	453:40	213.70/-	7 จังหวัด	8.13
- จันทบุรี (เปิดหน่วยฯ 1 มี.ค.-30 พ.ค. 61 เป็นต้นไป)	51	47	225	329:45	146.90/-	บริเวณที่มีฝนตก ได้แก่ จันทบุรี สระแก้ว ฉะเชิงเทรา ชลบุรี ระยอง (5 จังหวัด)	คลองสิียด 7.39 ดอกทราย 0.545 คลองพระพุทธ 0.08 ห้วยยาง 0.113
- สระแก้ว (เปิดหน่วยฯ 31 พ.ค.-9 ก.ค. 61 เป็นต้นไป)	22	20	98	123:55	66.80/-	บริเวณที่มีฝนตก ได้แก่ สระแก้ว นครนายก ปราจีนบุรี ฉะเชิงเทรา (4 จังหวัด)	

ภาค - ศูนย์/หน่วยปฏิบัติการฯ	ขึ้นบิน (วัน)	ฝนตก (วัน)	จำนวน เที่ยวบิน (เที่ยว)	จำนวน ชั่วโมงบิน (ชั่วโมง)	ปริมาณ สารฝนหลวง (ตัน/AgI, CaCl ₂ นัต (ทำฝน)/AgI นัต (ยับยั้งลูกเห็บ))	จังหวัดที่มีรายงานฝนตก (ทั้งการสังเกตด้วยสายตา/การ ตรวจวัดด้วยเรดาร์ และ เครื่องวัดน้ำฝนอัตโนมัติ)	ปริมาณ น้ำไหลลง อ่างเก็บน้ำสะสม (ล้าน ลบ.ม.)
ใต้	56	54	201	261:10	166.90/-	4 จังหวัด	52.22
- หัวหิน (เปิดหน่วยฯ 1 มี.ค.-16 พ.ค. 61)	40	39	180	222:40	125.40/-	บริเวณที่มีฝนตก ได้แก่ ประจวบคีรีขันธ์ เพชรบุรี (2 จังหวัด)	แก่งกระจาน 37.32 ปราณบุรี 14.90
- สงขลา (เปิดหน่วยฯ 1 เม.ย. 61 เป็นต้นไป)	21	20	21	38:30	41.50/-	บริเวณที่มีฝนตก ได้แก่ นราธิวาส สงขลา (2 จังหวัด)	

กลุ่มวิชาการปฏิบัติการฝนหลวง กองปฏิบัติการฝนหลวง กรมฝนหลวงและการบินเกษตร